

*Quaderni
Norensi*



UNIVERSITÀ
DEGLI STUDI
DI PADOVA

Dipartimento dei Beni Culturali: archeologia, storia dell'arte, del cinema e della musica
Piazza Capitaniato 7 - 35139 Padova



UNIVERSITÀ
DEGLI STUDI
DI CAGLIARI

Dipartimento di Storia, Beni Culturali e Territorio, sezione archeologia e storia dell'arte
Cittadella dei Musei, Piazza Arsenale, 1 - 09124 Cagliari



UNIVERSITÀ
DEGLI STUDI
DI GENOVA

Dipartimento di Antichità, Filosofia e Storia
Via Balbi 4 - 16126 Genova



UNIVERSITÀ
DEGLI STUDI
DI MILANO

Dipartimento di Beni Culturali e Ambientali - sezione di Archeologia
Via Festa del Perdono 7 - 20122 Milano



Ministero
dei beni e delle
attività culturali
e del turismo

Soprintendenza per i Beni Archeologici per le province di Cagliari e Oristano
Piazza Indipendenza 7 - 09124 Cagliari

Comitato Scientifico

Simonetta Angiolillo (Università degli Studi di Cagliari)
Giorgio Bejor (Università degli Studi di Milano)
Sandro Filippo Bondi
Jacopo Bonetto (Università degli Studi di Padova)
Maurizia Canepa (Soprintendenza per i Beni archeologici per le province di Cagliari e Oristano)
Andrea Raffaele Ghiotto (Università degli Studi di Padova)
Bianca Maria Giannattasio (Università degli Studi di Genova)
Marco Minoja (Soprintendenza per i Beni archeologici per le province di Cagliari e Oristano)
Elena Romoli (Soprintendenza per i Beni archeologici per le province di Cagliari e Oristano)

Comitato di Redazione

Emiliano Cruccas (Università degli Studi di Cagliari)
Ilaria Frontori (Università degli Studi di Milano)
Arturo Zara (Università degli Studi di Padova)

Coordinamento di Redazione

Arturo Zara (Università degli Studi di Padova)

Rivista con comitato di *referee*
Journal with international referee system

In copertina: Nora, veduta aerea della penisola da est (cortesia dell'Archivio fotografico Consorzio Agenzia Turistica Costiera Sulcitana-STL Karalis, foto Ales&Ales).

ISSN 2280-983X

© Padova 2014, Padova University Press
Università degli Studi di Padova
via 8 febbraio 1848, 2 - 35122 Padova
tel. 049 8273748, fax 049 8273095
e-mail: padovauniversitypress@unipd.it
www.padovauniversitypress.it

Le foto di reperti di proprietà dello Stato sono pubblicate su concessione del Ministero per i Beni e le Attività culturali, Soprintendenza per i Beni archeologici per le province di Cagliari e Oristano.

Tutti i diritti sono riservati. È vietata in tutto o in parte la riproduzione dei testi e delle illustrazioni.

Volume stampato presso la tipografia FP - Noventa Padovana

Quaderni Norensi

5



Indice

Editoriale	p.	1
Area C/S-D-PT. Il quartiere occidentale Università degli Studi di Genova	»	5
<i>Area C/S. Campagna di scavo maggio-giugno 2012</i> Simona Magliani	»	7
<i>Area C/S - vano A. Campagna di scavo 2012</i> Diego Carbone	»	15
<i>Area D - vano 6. Campagna di scavo maggio-giugno 2013</i> Simona Magliani	»	19
<i>Area D - vano 9. Campagna di scavo 2013</i> Diego Carbone	»	25
<i>Piccole Terme. L'indagine della vasca del frigidarium (PT/v)</i> Valentina Cosentino	»	33
<i>Piccole Terme: praefurnium (PT/p). Campagna di scavo maggio-giugno 2013</i> Simona Magliani	»	41
<i>Le decorazioni parietali delle Piccole Terme (PT/R)</i> Diego Carbone	»	47
<i>Le Piccole Terme: conservazione e fruizione</i> Bianca Maria Giannattasio	»	63

Area E. Il quartiere centrale Università degli Studi di Milano	p.	71
<i>Nora. Area Centrale. Le Campagne 2012 e 2013 dell'Università di Milano</i> Giorgio Bejor	»	73
<i>La "Casa del Direttore Tronchetti"</i> Giorgio Bejor	»	77
<i>Il carruggio tra la Casa del Direttore Tronchetti e quella dell'Atrio Tetrastilo</i> Francesca Piu	»	83
<i>Il Quartiere delle Terme Centrali</i> Ilaria Frontori	»	89
<i>Le Case a Mare. Il settore A</i> Stefano Cespa	»	97
<i>Le campagne di scavo 2011-2013.</i> <i>Considerazioni su alcuni contesti ceramici degli scavi dell'area E</i> Elisa Panero, Gloria Bolzoni	»	105
La Casa dell'Atrio Tetrastilo Soprintendenza per i Beni Archeologici per le province di Cagliari e Oristano	»	119
<i>La Casa dell'Atrio Tetrastilo. Sondaggi archeologici negli ambienti D, I, L</i> Marco Minoja, Maurizia Canepa, Mariella Maxia, Elisa Panero	»	121
Area P. Il quartiere orientale Università degli Studi di Padova	»	139
<i>L'area P. Il cd. Tempio romano. Campagne di scavo 2012-2013</i> Jacopo Bonetto	»	141
<i>Il saggio PR1: il settore occidentale e il sondaggio di fronte all'altare.</i> <i>Campagne di scavo 2012-2013</i> Jacopo Bonetto, Andrea Raffale Ghiotto, Simone Berto, Arturo Zara	»	143
<i>Il saggio PR1: il settore orientale. Campagna di scavo 2013.</i> Arturo Zara	»	159
<i>Il saggio PR2. Campagne di scavo 2012-2013</i> Matteo Tabaglio	»	167
<i>Il saggio PR6. Campagne di scavo 2012-2013</i> Ludovica Savio	»	175
<i>Il saggio PS4. Campagna di scavo 2013</i> Andrea Raffaele Ghiotto	»	181

Area settentrionale (ex Marina Militare)	p.	189
Università degli Studi di Cagliari - Università degli Studi di Padova		
<i>Prima campagna di ricognizione e scavo dell'Università di Cagliari.</i>	»	191
<i>Relazione preliminare 2013</i>		
Simonetta Angiolillo, Marco Giuman, Romina Carboni, Emiliano Cruccas		
<i>Rilievo topografico e geofisico presso i quartieri settentrionali.</i>	»	201
<i>Prime indagini dell'Università di Padova</i>		
Jacopo Bonetto, Anna Bertelli, Rita Deiana, Alessandro Mazzariol		
Il Suburbio	»	211
Università degli Studi di Padova		
<i>La cava di Is Fradis Minoris: rilievo e studio delle tracce dell'attività estrattiva.</i>	»	213
<i>Attività 2012-2013</i>		
Caterina Previato		
<i>Indirizzi degli autori</i>	»	219

Area P.
Il quartiere orientale

Università degli Studi di Padova

L'area P. Il cd. Tempio romano. Campagne di scavo 2012-2013

Jacopo Bonetto

Nel corso delle annate 2012 e 2013 sono proseguite le indagini nell'area del cd. Tempio romano di Nora, situato tra la piazza monumentale del foro, le basse pendici del colle "di Tanit" e il teatro della città antica (fig. 1). Le ricerche all'interno di questo complesso monumentale sacro, avviate nel 2008, risultavano al 2011 pressoché concluse nei settori della cella dell'edificio sacro (PR3) e dei tre ambienti che limitano ad occidente lo spazio santuarioale (PS1-3), mentre apparivano ancora incomplete nei settori della corte (PR1) e del pronao dell'edificio (PR2), dove gli scavi di G. Pesce si erano arrestati ai livelli pavimentali di età imperiale romana e dove le attuali ricerche non si erano ancora sviluppate. Inoltre appariva di difficile comprensione lo spazio ad est della cella (PR6), dove risultavano visibili alcuni lembi di un rivestimento in cocciopesto e altre strutture non integralmente messe in luce dalle citate indagini novecentesche. Si è pertanto deciso di intervenire in tutti questi contesti al fine di arricchire il già consistente dossier di informazioni e dati relativi al divenire diacronico dell'assetto edilizio dell'area, che, come già acclarato dalle precedenti ricerche, conobbe una lunga frequentazione dall'epoca arcaica alla media età imperiale romana. Per perseguire questo obiettivo in forma ottimale è stato anche reputato necessario estendere le indagini allo spazio immediatamente esterno al muro che segna il limite occidentale dell'area sacra al fine di operare un piccolo saggio di scavo (PS4) utile a chiarire alcuni aspetti della sequenza stratigrafica e strutturale.

Nei contributi che seguono si presentano gli esiti degli approfondimenti che sono stati condotti in questi diversi settori del complesso monumentale e che hanno permesso di portare ad uno stadio quasi conclusivo lo studio complessivo del cd. Tempio romano. Per il 2014 è previsto infatti lo svolgimento dell'ultima campagna di scavi e l'avvio delle opere di consolidamento e di conclusiva valorizzazione.

Alle indagini del 2012 e del 2013 hanno preso parte studenti, specializzandi e borsisti dell'Università di Padova e di altri Atenei italiani e stranieri, che sono stati costantemente impegnati sia nelle attività di scavo stratigrafico e rilievo sul campo sia nelle fasi di elaborazione dei dati post-scavo.

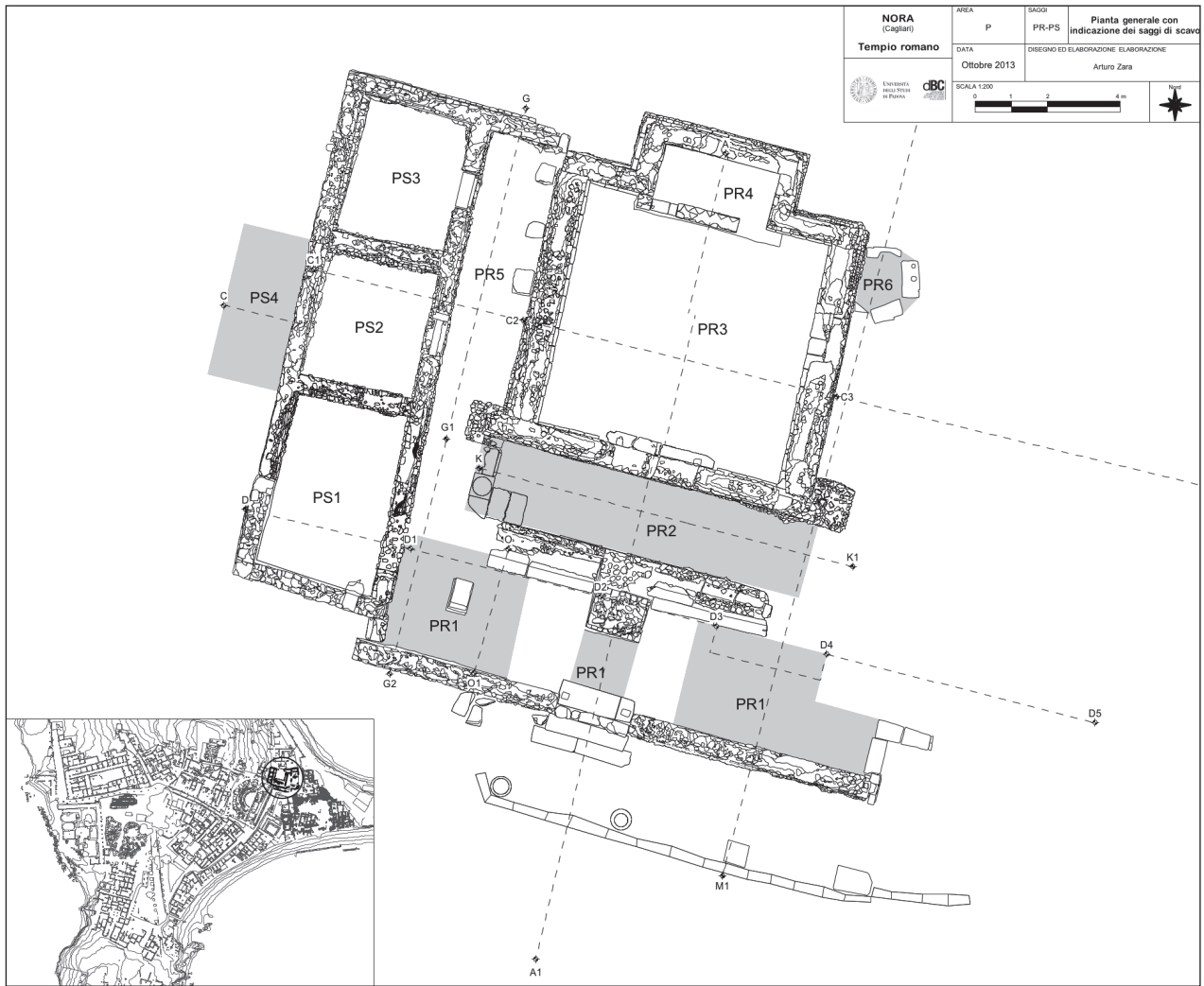


Fig. 1 - Nora, Area P. Pianta dell'area del cd. Tempio romano con indicate le aree di scavo (in grigio) e le denominazioni dei relativi saggi.